
Sant Pau recinte modernista

Patrimoni mundial i model de sostenibilitat



Recinte Modernista
Barcelona



Índex

| | |
|---|----|
| 1. Recinte Modernista de Sant Pau, model de sostenibilitat..... | 3 |
| 2. Una rehabilitació sense precedents..... | 7 |
| 3. Sostenibilitat de principi a fi | 10 |
| 3.1. Energia geotèrmica | 12 |
| 3.2. Sistema de ventilació natural..... | 15 |
| 3.3. Estalvi d'aigua | 17 |
| 3.4. Materials de construcció sostenibles i de km 0 | 18 |
| 3.5. Millores en l'aïllament dels pavellons..... | 20 |
| 3.6. Il·luminació eficient | 20 |
| 3.7. Certificació LEED, garantia de qualitat..... | 20 |
| 4. Paisatgisme: recuperació de la ciutat-jardí ideada per Domènech i Montaner | 21 |
| 4.1. Vegetació mediterrània | 23 |
| 4.2. Biodiversitat i espècies autòctones..... | 23 |
| 5. Sant Pau, organitzacions residents per la sostenibilitat | 25 |
| 5.1. Objectius de Desenvolupament Sostenible | 26 |
| 5.2. Organitzacions residents al Recinte Modernista | 27 |
| 5.3. Turisme sostenible | 28 |
| 5.4. Difusió de la cultura de la sostenibilitat | 28 |

1. Recinte Modernista de Sant Pau, model de sostenibilitat



L'Antic Hospital de la Santa Creu i Sant Pau és una de les obres més emblemàtiques del modernisme català, considerat Patrimoni Mundial per la Unesco des de l'any 1997. Projectat per Lluís Domènech i Montaner (1850-1923), ha estat un referent de l'obra civil i sanitària modernista a Catalunya i al món.

Durant tot el segle XX, el recinte es va anar adequant a les necessitats i els requeriments propis de la seva funció fins que les instal·lacions van quedar obsoletes i l'estat de conservació del recinte ja no va permetre seguir amb l'activitat sanitària. Així, el 2009 es va inaugurar el nou Hospital de Sant Pau, la qual cosa va posar fi a una etapa i en va obrir una de nova.

Des d'aleshores fins al 2014, es va dur a terme un llarg i ambiciós procés de rehabilitació per retornar Sant Pau al seu esplendor original i dotar-lo de nous usos per a la ciutat. El projecte de rehabilitació no només es va limitar a recuperar l'obra original de Domènech i Montaner, sinó que va ser pioner en l'aplicació de mesures de sostenibilitat i eficiència energètica en la

rehabilitació d'una edificació històrica i patrimonial, per convertir el Recinte Modernista de l'antic Hospital de la Santa Creu i Sant Pau, novament, en un referent internacional.

La clara aposta per la sostenibilitat amb la qual es va dur a terme la rehabilitació ha marcat el projecte sociocultural actual i la mena d'institucions que s'hi han instal·lat. El recinte és, doncs, un espai on treballen organismes vinculats amb el desenvolupament sostenible.

Avui la Fundació Privada Hospital de la Santa Creu i Sant Pau, propietària del recinte, treballa per al desenvolupament de programes divulgatius, culturals i educatius relacionats amb la sostenibilitat i el medi ambient amb l'objectiu de convertir Sant Pau en una institució de referència en la cultura de la sostenibilitat.

El compromís mediambiental del projecte de rehabilitació i reforma ha merescut set certificats internacionals LEED, atorgats pel US Green Building Council, i el certificat Biosphere Responsible Tourism.

Cronograma

1905-1930

Construcció de l'Hospital de la Santa Creu i Sant Pau sota les ordres de Lluís Domènech i Montaner i del seu fill, Pere Domènech i Roura

1997

Declaració com a Patrimoni Mundial per part de la Unesco

2004

Enfonsament de la cúpula del pavelló de la Mercè. Es fa evident el deteriorament estructural del recinte

2006

Elaboració d'un pla director, que posa de manifest l'estat del recinte

2009

Constitució de la Mesa de Patrimoni per assessorar les obres de rehabilitació

Trasllat de l'activitat hospitalària i inici de les obres de rehabilitació

2010

Redacció del plec de condicions tècniques ambientals per assegurar el compliment de criteris de sostenibilitat

2013

Elaboració d'un pla especial per ordenar urbanísticament el conjunt del recinte, les seves edificacions i volumetries, i determinar els usos dels nous equipaments

2014

Reobertura al públic del Recinte Modernista de Sant Pau

Domènech i Montaner, l'arquitecte del futur

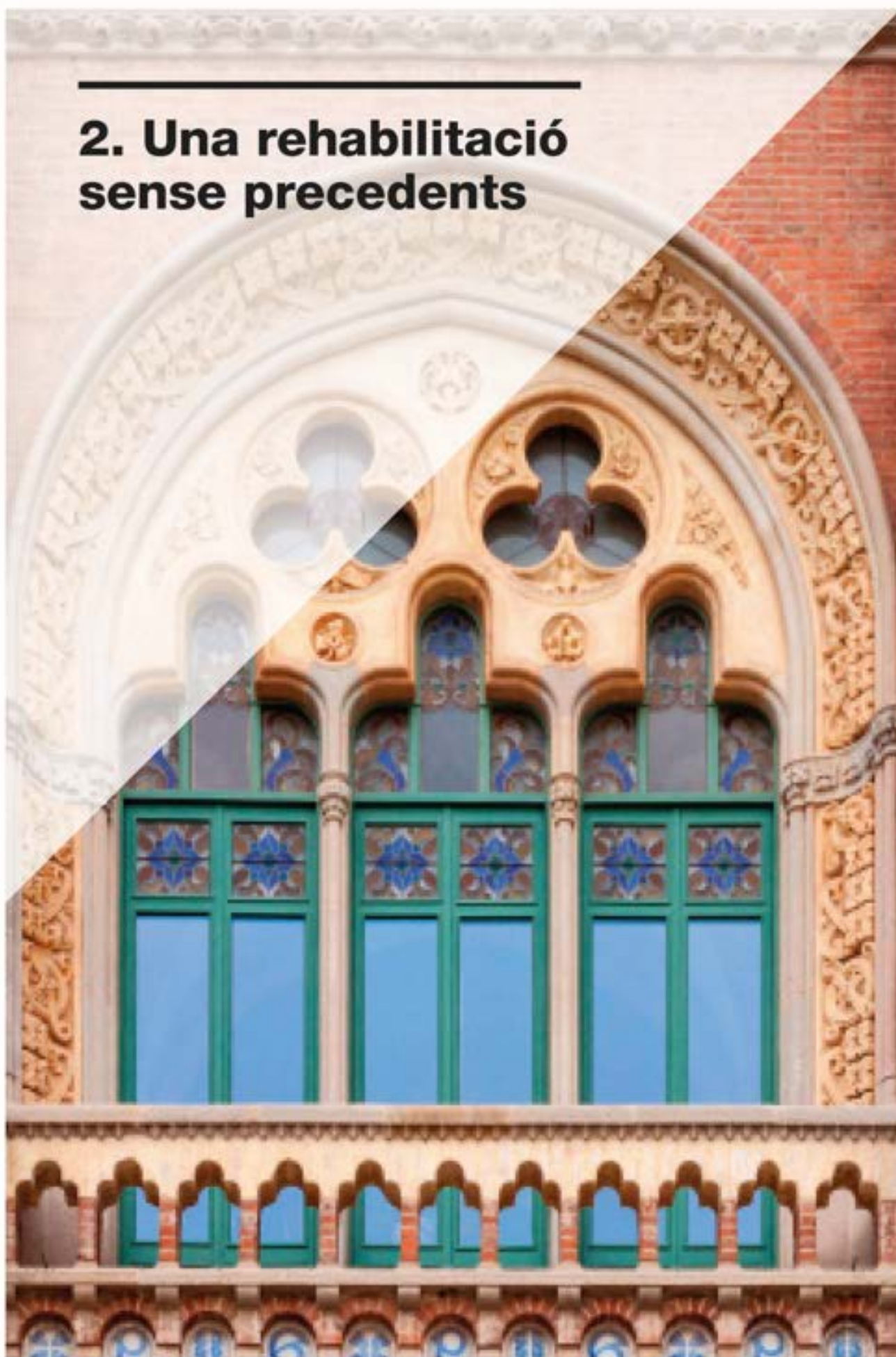
Un dels aspectes més destacats del projecte original de Lluís Domènech i Montaner és la seva innovadora concepció de l'arquitectura i la seva preocupació per aportar solucions que milloressin l'eficiència dels seus edificis. En un moment en què ni tan sols existia el concepte de sostenibilitat, l'arquitecte es va avançar al seu temps incorporant elements propis de la sostenibilitat urbanística i arquitectònica. N'és un clar exemple la ubicació i disposició dels pavellons dins del recinte i, en conjunt, en diagonal a la quadrícula urbana concebuda per Cerdà, tot plegat per obtenir una perfecta orientació nord-sud i garantir una bona ventilació i el màxim d'hores de llum solar, la qual cosa permet un millor rendiment energètic de tot el recinte.

Fou també Domènech i Montaner qui va idear un sistema de conductes d'aire soterrats i connectats amb tubs verticals que passaven per dins dels pilars interiors dels pavellons, per millorar el confort tèrmic dels edificis i, sobretot, de les estances de convalescència dels malalts.



Lluís Domènech i Montaner al vestíbul del Pavelló de l'Administració (Arxiu Històric HSCSP).

2. Una rehabilitació sense precedents



Durant els quasi 100 anys d'activitat sanitària que va tenir l'antic Hospital de la Santa Creu i Sant Pau, es van fer diverses transformacions de l'estructura original dels edificis del recinte amb l'objectiu d'adaptar-los a les noves tecnologies i a les necessitats de l'activitat assistencial. No va ser fins al 2004, amb l'enfonsament de la cúpula del pavelló de la Mercè, que es va posar de manifest el deteriorament dels edificis, les deficiències estructurals, la mala conservació dels pavellons i la necessitat de prendre mesures per al manteniment del recinte. Aquell esdeveniment va marcar un punt d'inflexió i va precipitar la construcció d'un nou hospital ja projectat i el trasllat definitiu de l'activitat sanitària.

La Fundació de la Santa Creu i Sant Pau va encarregar, aleshores, l'elaboració del pla director per avaluar l'estat dels pavellons i dissenyar un full de ruta per rehabilitar-los. Les conclusions del document van evidenciar la situació crítica en què es trobava l'antic hospital: el qualificaven de col·lapse arquitectònic i aconsellaven una intervenció integral de restauració urgent.

Fruit d'aquest primer informe, es va constituir la Mesa de Patrimoni del Recinte Modernista, un equip de treball amb representants de les principals institucions públiques: la Generalitat de Catalunya, l'Ajuntament de Barcelona i la Diputació de Barcelona.

L'any 2009, amb el trasllat de l'activitat sanitària, va començar l'ambiciós procés de rehabilitació i restauració que comprenia els 50.000 metres quadrats entre espais interiors i exteriors del recinte. En una primera etapa, es van eliminar tots els elements afegits a la construcció original de Domènech i Montaner: construccions annexes, instal·lacions fetes a les façanes i a les cobertes, parets divisòries, plantes afegides... També es van consolidar els elements estructurals dels edificis, que en alguns casos estaven molt deteriorats. Aquestes accions van permetre retornar els pavellons al volum i espai inicials, així com redescobrir el valor arquitectònic i artístic de l'obra original.

Finalment, es van dissenyar les instal·lacions generals i es van adequar els interiors dels edificis als nous usos. Les obres van ser dirigides per la Fundació Privada Hospital de la Santa Creu i Sant Pau amb el suport d'un equip d'arquitectes i enginyers de Fira 2000.



Procés de reforma del Pavelló de Sant Salvador, on avui s'ubica l'espai expositiu (Robert Ramos© / Arxiu FHSCSP).



Vista aèria del complex Hospital de la Santa Creu i Sant Pau. En primer pla, el Recinte Modernista (Robert Ramos© / Arxiu FHSCSP).

Dades clau de la rehabilitació del Recinte Modernista de Sant Pau i la Santa Creu

29.517 m² construïts
31.052 m² d'espai exterior
1 edifici principal i 12 pavellons
1 quilòmetre de galeries subterrànies

Pressupost de 100 M€

Durant el període 2009-2017 hi van participar:

- Més de 71 equips d'arquitectes
- 30 despatxos d'enginyeria
- 107 empreses constructores
- 20 empreses restauradores
- 40 empreses col·laboradores (de jardineria, senyalització, seguretat, etc.)
- 3 picapedrers

Finançament: Fundació Privada Hospital de la Santa Creu i Sant Pau, FEDER, Generalitat de Catalunya, Govern d'Espanya, Institut per la Diversificació i l'Estalvi de l'Energia, Ajuntament de Barcelona, Diputació de Barcelona, Banc de Desenvolupament del Consell d'Europa



Imatge del Pavelló de Sant Leopold un cop rehabilitat. Xavier Guitard va ser l'arquitecte que va dirigir el projecte (Robert Ramos© / Arxiu FHSCSP).

3. Sostenibilitat de principi a fi



Els objectius que van guiar el projecte de rehabilitació van ser la qualitat, l'eficiència energètica i la incorporació de recursos tecnològics d'última generació. Modernisme i modernitat havien de conviure en equilibri al nou projecte.

La Mesa de Patrimoni i l'equip director del projecte els van definir com a objectius imprescindibles per articular tota la rehabilitació i els van desenvolupar a fons al pla director i al plec de condicions tècniques ambientals, fet que assegurava la correcta aplicació per part de tots els equips de professionals que van intervenir-hi.

Aquestes condicions mediambientals i l'assegurament de l'eficiència energètica han fet possible que el Recinte Modernista de l'antic Hospital de la Santa Creu de Sant Pau sigui un exemple de sostenibilitat de principi a fi.

El criteri a partir dels quals es va desenvolupar el projecte de rehabilitació van ser la disminució del consum energètic, la utilització de materials de baix impacte ambiental, l'aprofitament de recursos hídrics i la instal·lació d'un sistema de climatització

Principals criteris que guien el projecte de rehabilitació

- Assegurar una rehabilitació arquitectònica de qualitat
 - Convertir el recinte en un model de sostenibilitat energètica
 - Incorporar les noves tecnologies de la informació i la comunicació
-

d'alta eficiència energètica. Entre les mesures concretes que es van prendre, hi destaca la climatització per geotèrmia, amb més de 400 pous, que és, encara avui, una de les instal·lacions més grans d'Europa.

També mereix ser destacada la construcció d'un anell perimetral subterrani de 945 metres lineals a través del qual passen els conductes i cables de subministraments que connecten els diferents pavellons.

3.1. Energia geotèrmica

El compromís de la Fundació Privada amb la sostenibilitat s'estén a tots els edificis del Recinte Modernista, on el millor exemple d'aquest compromís és el sistema geotèrmic dissenyat per a la climatització de tots els edificis. La instal·lació, una de les més importants del sud d'Europa, aprofita la temperatura constant de les capes inferiors de la terra per escalfar o refredar un circuit tancat d'aigua en funció de la diferència tèrmica que hi ha amb l'exterior. La simplicitat del procés fa que el manteniment del sistema sigui fàcil, silenciós i poc contaminant.

La geotèrmia permet obtenir un estalvi de fins al 30 % respecte del consum habitual que genera una instal·lació de gas convencional.

La geotèrmia és un sistema de climatització poc habitual a Catalunya. En aquest cas, es va escollir per motius tècnics, mediambientals i de respecte al patrimoni arquitectònic, per assegurar que a les façanes, finestres, cobertes i patis no s'hi haguessin d'instal·lar sistemes de climatització i energia, i per evitar qualsevol element de contaminació visual.

El procés de la geotèrmia



L'intercanvi de calor i fred es fa sempre a temperatures regulars, entre 10 i 15 °C. Això permet un rendiment energètic constant al llarg de tot l'any.

Durant la rehabilitació, es van perforar més de 400 pous (de 120 metres de fondària de mitjana) amb sondes geotèrmiques que connecten amb 46 bombes de calor repartides en 9 sales tècniques i des d'on s'intercanvia la calor i el fred sempre a la mateixa temperatura. L'aire es distribueix, posteriorment, a través del terra radiant i del sistema de ventilació original del recinte.

La climatització per geotèrmia està catalogada com a energia renovable al Llibre Blanc de les Energies Renovables de la Unió Europea.

És l'únic sistema d'aquest tipus que, com que està enterrat, no té cap impacte visual a les edificacions ni implica la construcció d'edificis productors, xemeneies o la instal·lació de plaques solars.

Dades clau de la sostenibilitat del sistema de climatització per geotèrmia al recinte

2014

Any de posada en marxa del sistema

14.566 kW

Energia generada fins a l'octubre de 2018 (frigorífica i calorífica)

791 tep

Energia primària estalviada

2.110 tCO₂

Gasos amb efecte hivernacle estalviats

1.604 MWh

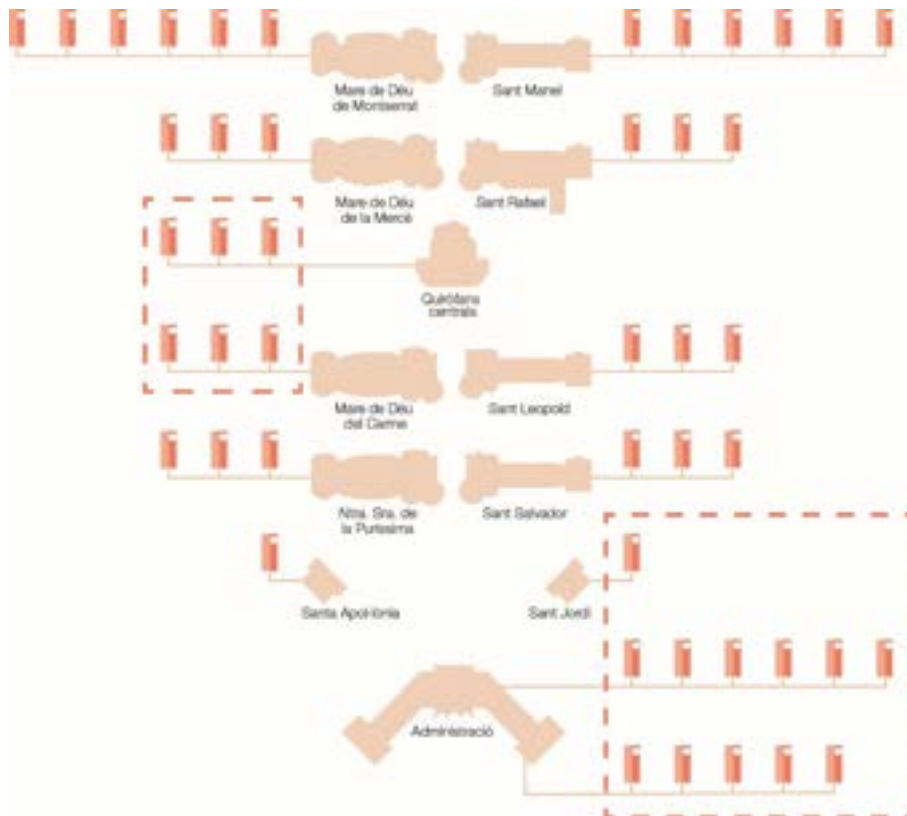
Potència instal·lada en calor

2.948 MWh

Potència instal·lada en fred



El sistema de geotèrmia instal·lat al Recinte de Sant Pau ha implicat la perforació de més de 400 pous per instal·lar-hi les sondes geotèrmiques.



Com mostra aquest gràfic, al recinte s'hi han instal·lat 46 bombes de calor, distribuïdes segons els requeriments de cada pavelló, per garantir la màxima eficiència del sistema de geotèrmia.

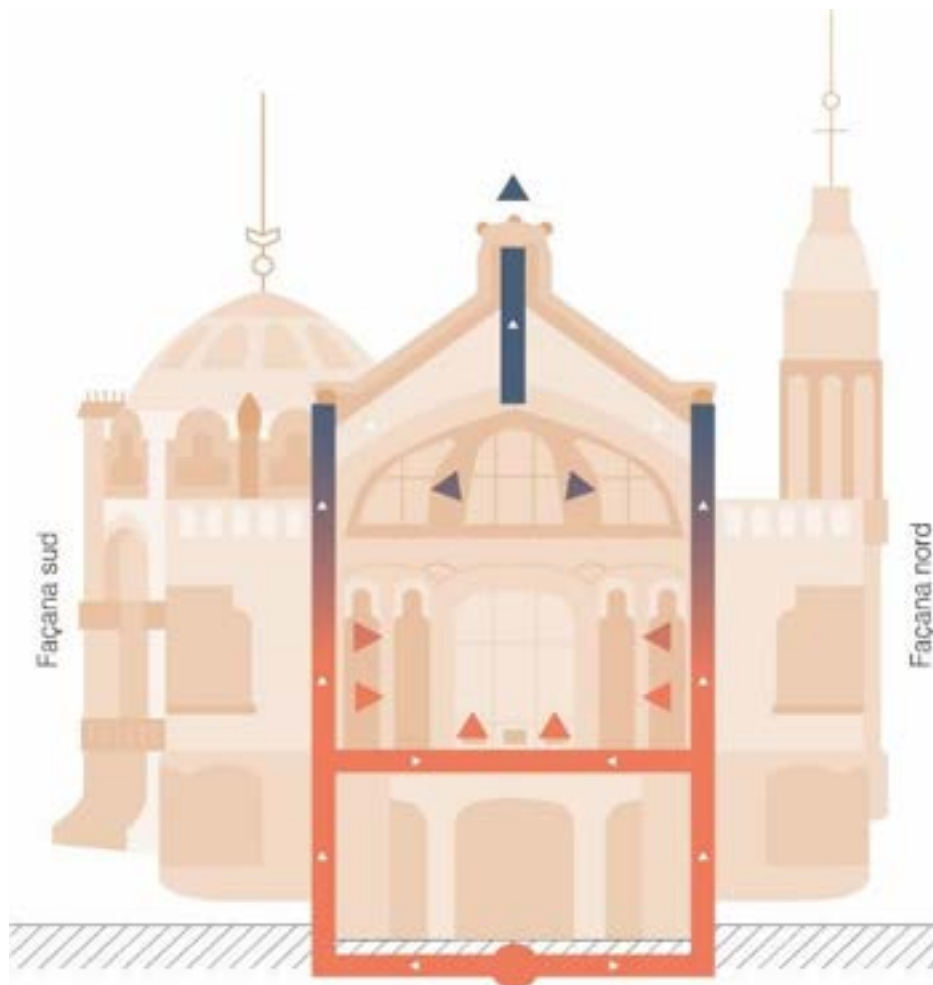
3.2. Sistema de ventilació natural

Domènech i Montaner va idear un sistema de ventilació natural per millorar el confort tèrmic dels edificis. Consistia en formar un anell de conducció d'aire calent per renovar l'aire dels espais interiors sense la necessitat d'utilitzar maquinàries auxiliars. L'aire passava a través de conductes soterrats sota cada pavelló i s'enfilava per tubs ubicats dins dels pilars fins a evacuar per les xemeneies.

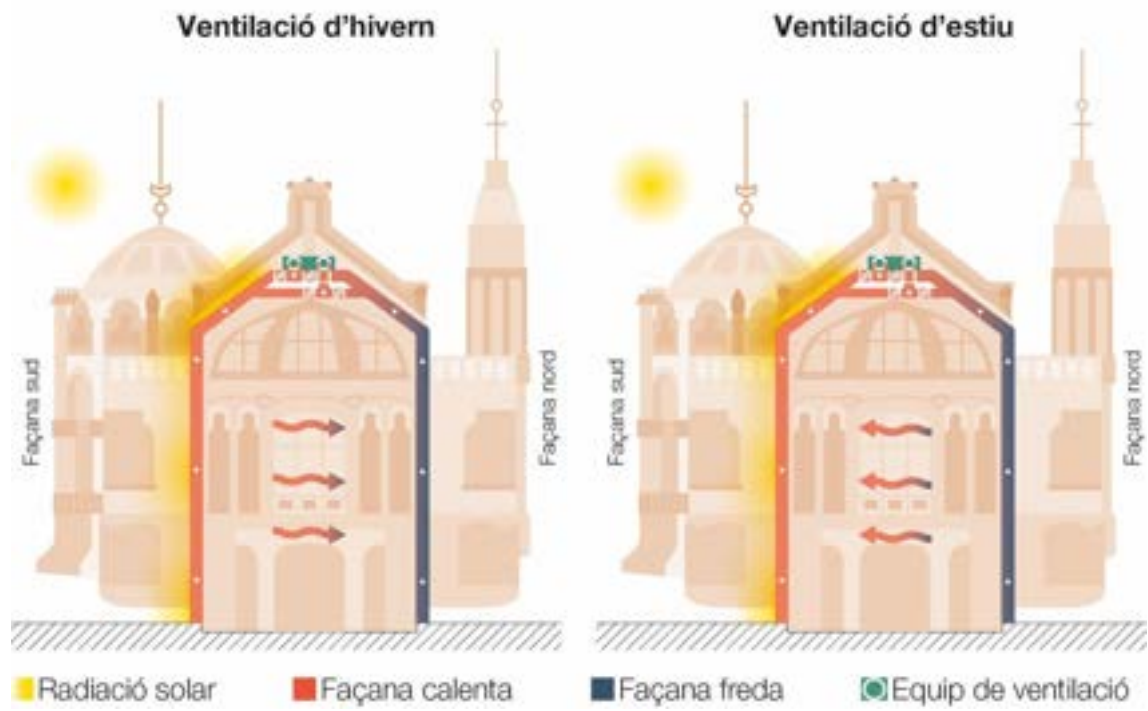
Aquest sistema singular i complex, que havia quedat en desús, es va recuperar amb la rehabilitació dels pavellons, incorporant-hi noves tecnologies per treure'n el màxim rendiment.

Avui, la ventilació i la climatització dels interiors dels edificis del recinte combina aquest sistema amb altres solucions tècniques avançades, com són la geotèrmia i el terra radiant. Tot plegat fa que el conjunt del sistema sigui un model d'eficiència i sostenibilitat.

D'altra banda, per millorar la ventilació i climatització dels pavellons, també es va pensar que l'evolvent i la cobertura actuessin com a segona pell per ajudar a la dissipació de la calor i crear una gran zona amb ombra orientada al nord, per tal d'aconseguir un millor estalvi energètic.



Sistema de ventilació actual



3.3. Estalvi d'aigua

Optimitzar el consum d'aigua ha estat una prioritat. L'estalvi d'aigua s'aconsegueix gràcies a la utilització de 2 pous d'aigua freàtica de més de 130 metres de profunditat, que abasteixen el recinte d'aigua quan n'hi ha. L'aigua obtinguda d'aquests pous s'utilitza per regar els jardins exteriors i

omplir les cisternes dels pavellons que tenen els consums més elevats d'aigua.

D'altra banda, s'han instal·lat sistemes de baix consum als serveis i a les dutxes: reguladors de cabdal, aixetes automàtiques, vàters de doble descàrrega o de descàrrega interrompuda. Als jardins s'ha optat per plantar vegetació mediterrània amb poca demanda hídrica.

Consums anuals d'aigua al Recinte Modernista

- Aigua potable → 13.704 m³
- Aigua freàtica → 4.375 m³
- Total any 2017: 18.079 m³

Del total de 18.079 m³, un 24 % del consum és d'origen freàtic i, per tant, de cost 0 €/m³.



A l'espai que hi ha entre el Recinte Modernista i el nou Hospital s'hi van fer també pous freàtics (Robert Ramos© / Arxiu FHSCSP).

3.4. Materials de construcció sostenibles i de km 0

Els criteris de construcció sostenible també han tingut en compte aspectes com la selecció de materials, l'aplicació de solucions constructives amb un mínim d'impacte mediambiental i la incorporació de criteris que aprofiten i allarguen el cicle de vida dels materials, tant pel que fa a la producció com al muntatge o reciclatge.

En relació amb els materials de construcció, s'ha prioritzat la utilització de recursos locals. La major part de materials que s'han fet servir han estat els originals del recinte, com la pedra de Montjuïc i la de Vilaseca o el totxo. I quan n'han calgut de nous, s'han anat a buscar al més a prop possible per evitar transports innecessaris i afavorir l'economia local, sempre que acomplissin els requisits establerts. Així doncs, s'ha optat per la pedra de Juneda (Lleida) i no la de Carrara (Itàlia), per exemple. Per escollir la fusta, s'ha vetllat perquè provengués tota d'explotacions responsables i acreditades amb el segell FSC.



Les parets d'alguns espais es van recobrir amb costelles de fusta per tal d'amagar les diferents instal·lacions i per una qüestió d'acústica. A la fotografia hi veiem la paret d'una de les sales de l'antiga Casa d'Operacions (Robert Ramos© / Arxiu FHSCSP).



Les restauradores van repassar, un a un, tots els mosaics que guareixen el recinte. En aquest cas, el treball s'està fent sobre una de les voltes del vestíbul del Pavelló de l'Administració (Robert Ramos© / Arixu FHSCSP).

3.5. Millores en l'aïllament dels pavellons

S'hi han aplicat solucions seguint els criteris més exigents que recomana el Codi Tècnic de l'Edificació i el Decret d'Ecoeficiència: des de l'aplicació de tancaments eficients, el control de la permeabilitat de l'aire als buits i la instal·lació de vidres dobles i de baixa emissivitat. També s'han instal·lat mesures de protecció solar tant a l'exterior com a l'interior dels edificis, i s'han eliminat els ponts tèrmics de les portes i les finestres de vidre.

3.7. Certificació LEED, garantía de qualitat

LEED (Leadership in Energy & Environmental Design) és un sistema de certificació de la sostenibilitat dels edificis que valora la introducció de criteris d'eficiència energètica, l'ús d'energies alternatives, la millora de la qualitat ambiental interior, l'eficiència en el consum d'aigua, el desenvolupament sostenible dels espais lliures i la selecció de materials de baix impacte ambiental en qualsevol projecte d'obra nova o de rehabilitació.

Sant Pau té actualment 7 distincions LEED: 4 plates, 2 ors i 1 l'anomenada Neighborhood, que és la primera que s'ha atorgat mai fora dels Estats Units.

La Fundació Privada de la Santa Creu i Sant Pau, segueix treballant amb l'objectiu d'aconseguir una certificació LEED per a cada edifici del recinte.

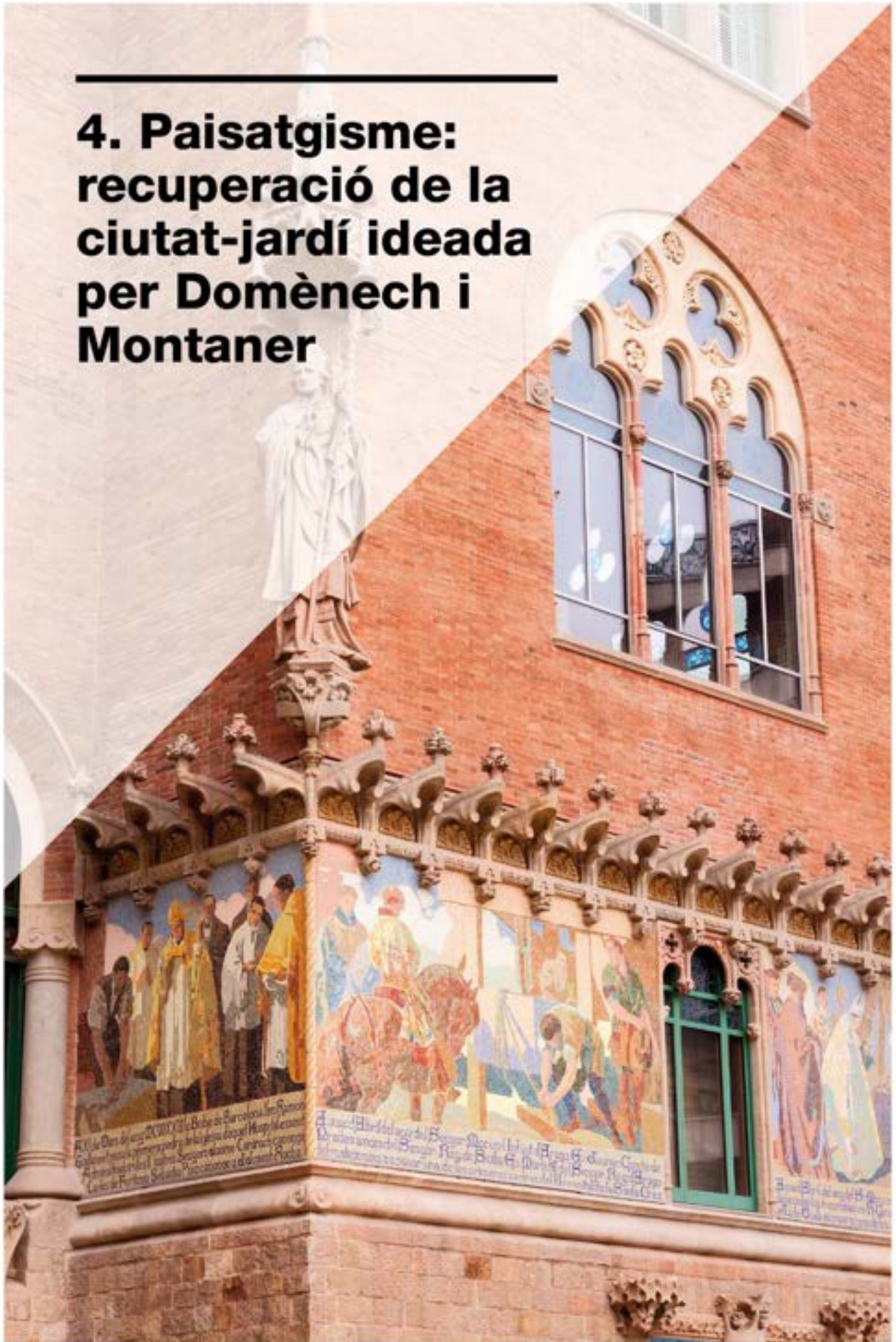
3.6. Il·luminació eficient

Tot el sistema d'il·luminació segueix criteris d'eficiència energètica. S'hi utilitza il·luminació d'alta eficiència LED, fluorescents t5 amb estabilitzador electrònic i sistemes que afavoreixen l'estalvi, com ara sensors de presència, regulació del flux lumínic en funció de la llum natural, sistema de gestió i control centralitzat, etc.



Una de les plaques LEED que distingeixen la certificació de sostenibilitat dels edificis, aquesta del Pavelló de Sant Salvador (Robert Ramos© / Arxiu FHSCSP).

4. Paisatgisme: recuperació de la ciutat-jardí ideada per Domènech i Montaner



L'exterior del Recinte Modernista de Sant Pau ha recuperat el concepte de ciutat-jardí del projecte original (1901), ja que conserva els ambients de contacte amb la naturalesa i potencia els espais verds.

La superfície enjardinada que hi ha al Recinte Modernista és superior als 80.000 m², més de la meitat de la superfície total. Aquest fet, juntament amb la ubicació estratègica al bell mig de la ciutat de Barcelona, el converteixen en un espai de natura imprescindible.

L'equip encarregat del projecte va treballar amb l'esperit de potenciar els entorns vegetals sota els mateixos criteris de sostenibilitat que havien guiat la rehabilitació dels edificis. Així es convertia el nou paisatge en un aspecte definitori de Sant Pau i es contribuïa, alhora, a la renaturalització de la ciutat. Amb la rehabilitació i l'adaptació al nou ús dels jardins del recinte, es va promoure la fixació del CO₂ a través de la fotosíntesi de les plantes, per potenciar la biodiversitat i reduir l'efecte d'illa de calor.

Criteris de rehabilitació

- Restauració a partir del nou ús dels jardins
- Reinterpretació del treball ornamental modernista
- Revegetalització de les zones verdes

La restauració paisatgística d'aquest entorn ha permès recuperar l'esperit del projecte de Domènech i Muntaner, conservant bona part de l'arbrat del recinte (el 80 % del que hi havia abans de la rehabilitació) i recuperant les plantes aromàtiques i medicinals, que el mateix arquitecte havia considerat complement idoni per als tractaments que es feien als pacients.



Els criteris de sostenibilitat s'apliquen també als jardins del Recinte Modernista (Robert Ramos© / Arxiu FHSCSP).

4.1. Vegetació mediterrània

«Els jardins s'han reinterpretat però mantenen l'esperit de Domènech i Montaner»¹

Els jardins de Sant Pau estan dissenyats tenint en compte mesures mediambientals. Com no podia ser d'una altra manera, mantenen l'orientació de nord a sud, tal com Domènech i Montaner va concebre el que ell anomenava els Jardins d'Estiu i els Jardins d'Hivern. Als jardins, el paviment dels carrers centrals es degrada fins a desaparèixer, deixant que la condició vegetal de l'entorn augmenti i aconsegueixi una relació equilibrada entre arquitectura i naturalesa.

Es manté bona part de l'arbrat original a la rambla central, i hi ha diversitat de plantes medicinals i aromàtiques, com espígol, marialluïsa i romaní. La vegetació actual del recinte combina les espècies que es podrien haver plantat en el seu moment amb d'altres de més actuals, prioritzant que siguin d'origen mediterrani, amb necessitats hídriques molt minses i amb interès científic i farmacèutic.

A tot el recinte, s'hi utilitza una gespa singular, escollida per la baixa necessitat d'aigua i per la capacitat d'hibernació durant els mesos més freds, en què es torna groga i no li cal aigua de forma diària. El rec que s'utilitza és continu per evitar l'aspersió i millorar-ne l'eficiència.

4.2. Biodiversitat i espècies autòctones

A Sant Pau s'hi han pogut observar fins a 50 espècies d'ocells diferents. Alguns hi resideixen, d'altres hi hivernen i també n'hi ha que s'hi aturen durant el procés de migració. Entre les espècies que hi habiten, els més comuns són el xoriguer i la gralla.

Tots dos contribueixen, tot i que de forma modesta, a regular les poblacions de certes espècies que es consideren plaga, com coloms, rates o ratolins. La presència de ratpenats és avui força notòria i actualment s'està treballant perquè n'augmenti la població, ja que ajuden a reduir l'ús d'insecticides durant el període estival.

Pel que fa als insectes, hi destaca la presència de l'abella de la mel, que ha patit un declivi considerable a Europa i cal protegir, ja que és vital en la pol·linització de la vegetació, especialment de les plantes aromàtiques.

¹ Sant Pau. Patrimoni Moderista. Barcelona. Enciclopèdia Catalana, 2016.

Nom dels ocells més comuns:



Oreneta vulgar



Verdum



Espugabous



Coba fumada



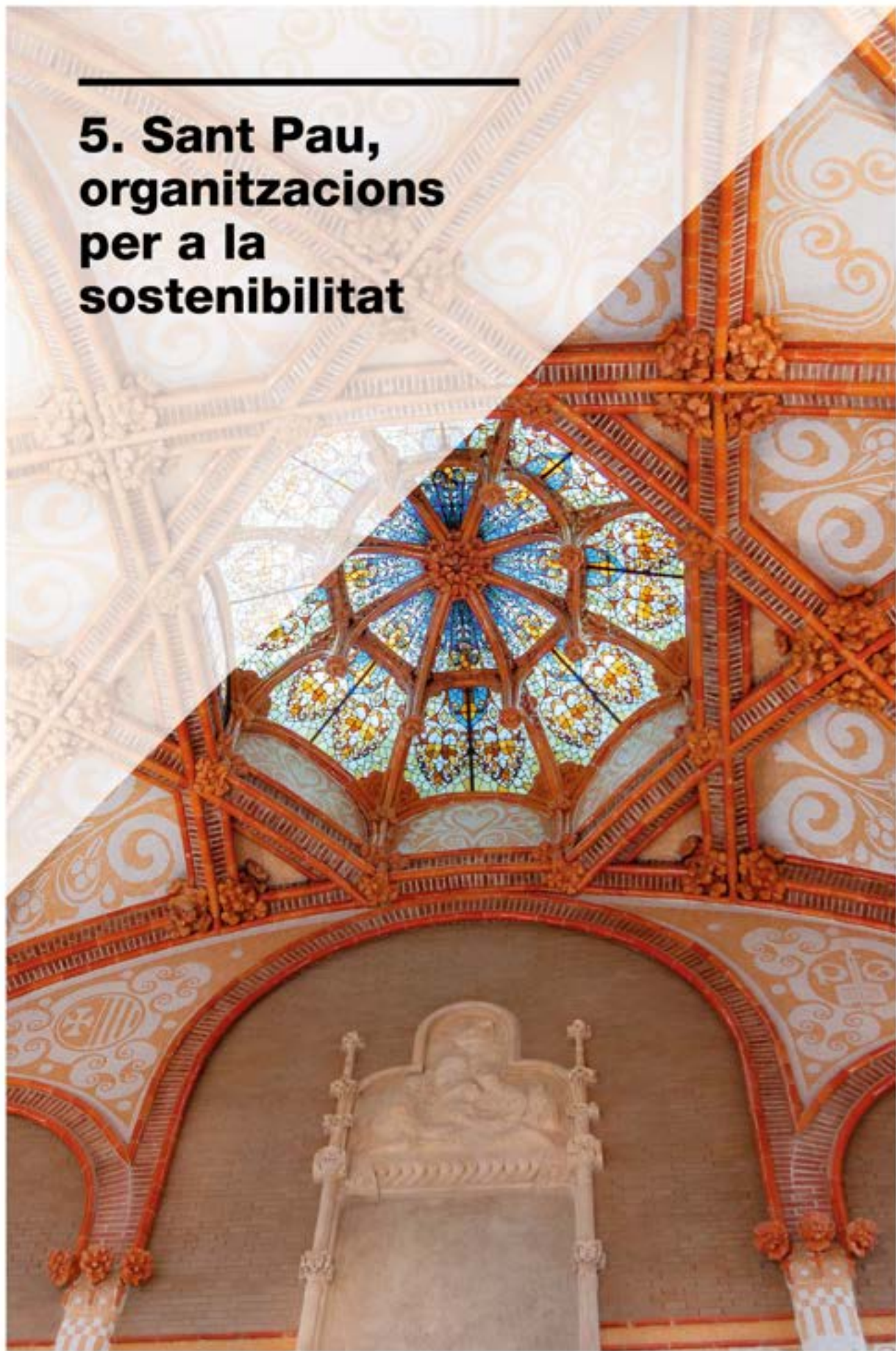
Cotorra de kramer

Bernat pescaire
Xoriguer comú
Gavià argentat
Colom domèstic
Tudó
Tórtora turca
Cotorreta pit gris
Aratinga mitrada
Ballester
Falciot negre
Garsa
Estornell vulgar
Cuereta blanca
Cuereta torrentera
Pit-roig

Rossinyol
Merla
Tallarol capnegre
Tallarol de casquet
Mosquiter comú
Mallerenga cuallarga
Mallerenga petita
Mallerenga blava
Mallerenga carbonera
Mallerenga emplomallada
Pica-soques blau
Bec de corall senegalès
Gafarró
Cadenera
Mosquiter pàl·lid

Mosquiter de passa
Mastegatxes
Papamosques gris
Gralla
Ballester
Falciot negre
Aligot comú
Esparver
Àguila calçada
Tord comú
Tallareta cuallarga
Bec de corall cuanegre
Arpella vulgar
Abellerol
Buel

5. Sant Pau, organitzacions per a la sostenibilitat



El Recinte Modernista de Sant Pau és la seu d'institucions capdavanteres i internacionals que treballen en els àmbits de la sostenibilitat, la salut i l'educació, i que reforcen el posicionament de Barcelona com a centre de coneixement sobre el desenvolupament sostenible.

El propòsit de la Fundació Privada Hospital de la Santa Creu i Sant Pau és atreure organismes internacionals que, amb la seva tasca, aposten per la internacionalització de Barcelona i la seva configuració com a ciutat nodal en la presa de decisions.

El Recinte Modernista té vocació de convertir-se en un espai aglutinador i connector de diverses iniciatives al voltant del desenvolupament urbà, la gestió d'espais naturals, la lluita contra el canvi climàtic, l'educació i la millora dels sistemes de salut.

5.1. Objectius de Desenvolupament Sostenible

El Recinte Modernista de Sant Pau acull 9 institucions, 3 de les quals formen part del sistema de les Nacions Unides. Aquestes organitzacions residents impulsen projectes d'alt impacte social en els àmbits de la investigació, la sostenibilitat, la salut, l'educació i la cultura, per treballar a favor de l'Agenda 2030 de les Nacions Unides i els Objectius de Desenvolupament Sostenible (ODS). El recinte ha signat el Pacte Mundial de les Nacions Unides i té el compromís de donar suport i promoure dins la seva activitat el conjunt de valors fonamentals a través de l'assoliment d'alguns dels ODS.

Els Objectius de Desenvolupament Sostenible (ODS) són el contingut principal de l'Agenda 2030 per al Desenvolupament Sostenible, un conjunt d'objectius relacionats amb el futur desenvolupament internacional creats per les Nacions Unides.

Involucren 193 estats i la participació, sense precedents, de la societat civil. Són d'ampli abast i aborden de manera interconnectada els elements de desenvolupament sostenible: el creixement econòmic, la inclusió social i la protecció del medi ambient.

Les organitzacions residents al recinte organitzen seminaris, conferències i altres activitats per difondre aquest nou escenari internacional i preparar les persones i les institucions per posar en marxa programes innovadors en suport als ODS.

El Recinte Modernista de Sant Pau treballa al voltant d'aquests temes:

- Salut
- Sostenibilitat
- Educació i cultura
- Ciutats
- Desenvolupament
- Gènere
- Relacions internacionals
- Innovació

5.2. Organitzacions residents al Recinte Modernista

- Banc Farmacèutic

Banc Farmacèutic és una ONG, creada l'any 2005, que treballa per afavorir la inclusió social de les persones a través de la salut i per donar resposta a la pobresa farmacèutica. L'entitat estructura la seva actuació al voltant de tres pilars estratègics: fer recerca per determinar les conseqüències econòmiques i socials de la pobresa farmacèutica, donar visibilitat a aquest problema i atendre les persones que no poden accedir als medicaments per dificultats econòmiques.

- Barcelona Health Hub

Aquesta associació treballa per potenciar la innovació en salut digital i la seva transferència al sector. Busca el suport de grans organitzacions del sector per connectar *start-ups* amb grans empreses de la indústria farmacèutica, asseguradores i altres organitzacions de noves tecnologies de l'àmbit sanitari. L'objectiu final és connectar emprenedors i grans empreses per transferir innovació puntera a la indústria sanitària.

- BIPP Hub

BIPP Hub és una iniciativa del sector de política pública internacional a Barcelona que dona suport als agents sense ànim de lucre del sector en un espai que fomenta la feina compartida i les relacions entre diferents entitats.

- Institut Forestal Europeu

L'Institut Forestal Europeu (EFI) és un organisme internacional que treballa per a la promoció de la conservació i la gestió sostenible dels boscos. A Sant Pau, l'EFI hi té instal·lats diversos programes que tracten la cooperació, el coneixement i la formació en qüestions forestals.

- EURORDIS

EURORDIS (Rare Diseases Europe) és una aliança no governamental impulsada per pacients de malalties rares amb la missió de construir una comunitat paneuropea d'organitzacions de pacients i lluitar contra l'impacte d'aquests trastorns a la vida diària.

Treballa al voltant de 4 àrees específiques: la col·laboració científica, l'aprenentatge, la creació de comunitats i la col·laboració amb els actors locals.

- Fundació Lluís Domènech i Montaner

La Fundació Lluís Domènech i Montaner va néixer l'any 2006 amb la voluntat de recuperar, estudiar i difondre la personalitat i l'obra d'un dels personatges més decisius i emblemàtics de la segona meitat del segle XIX i del primer quart de segle XX.

Té com a objectiu posar en valor la figura de Domenech i Montaner i treballa per recuperar-ne la memòria, l'obra i els pensaments.

- Organització Mundial de la Salut

L'Organització Mundial de la Salut (OMS) és una agència de l'Organització de les Nacions Unides que actua com a autoritat coordinadora en temes de salut pública internacional.

Les línies de treball de l'Oficina per a l'Enfortiment dels Sistemes de Salut de l'Organització Mundial de la Salut són l'enfortiment dels sistemes i les polítiques públiques de salut a nivell subnacional, així com el desenvolupament de línies de col·laboració entre els països mediterranis.

L'Oficina compta amb el suport de la Generalitat de Catalunya.

- Centre d'Activitat Regional pel Consum i la Producció Sostenibles

El Centre d'Activitat Regional pel Consum i la Producció Sostenibles (SCP/RAC) proporciona coneixement, formació, assessorament i creació de xarxes d'oportunitats per a les empreses i organitzacions que treballen per proporcionar serveis i productes no contaminants, lliures de tòxics, fets amb recursos eficients i socialment inclusius.

- Aliança Global d'Associacions d'Operadors d'Aigua i Sanejament i UN-HABITAT

UN-HABITAT és el programa de les Nacions Unides pels assentaments humans. L'objectiu de l'Aliança Global d'Associacions d'Operadors d'Aigua i Sanejament (GWOPA) és contribuir a la millora dels serveis d'abastiment i sanejament d'aigua als països menys desenvolupats, mitjançant l'impuls d'iniciatives de col·laboració entre operadors d'aigua i el disseny de mesures de capacitat i eines pràctiques.

GWOPA busca contribuir al compliment dels compromisos nacionals i globals en matèria d'aigua i sanejament, incloent-hi els relacionats amb els Objectius de Desenvolupament Sostenible i el dret humà de l'aigua.

5.3. Turisme sostenible

Sant Pau és membre afiliat de l'Organització Mundial del Turisme i té el certificat de **Biosphere Responsible Tourism** en reconeixement d'un model turístic responsable, ambientalment sostenible, socialment inclusiu i accessible. Aquesta certificació es basa en els 17 Objectius de Desenvolupament Sostenible integrats a l'Agenda 2030, seguint les directrius de la Carta Mundial de Turisme Sostenible.



El Recinte Modernista forma part de la Ruta del Modernisme de Barcelona, un itinerari que mostra els indrets de la Barcelona de Domènech i Montaner, Gaudí i Puig i Cadafalch, entre d'altres. Amb aquesta ruta, es poden arribar a conèixer a fons les 120 obres més populars i quotidianes que mostren el Modernisme arrelat a Barcelona, que avui en dia encara és viu.

5.4. Difusió de la cultura de la sostenibilitat

El Recinte Modernista desenvolupa una tasca intensa al voltant de l'educació en la sostenibilitat. A banda de centrar els esforços en un programa cultural que vetlla per donar a conèixer el patrimoni arquitectònic i històric del Recinte Modernista i la figura de Domènech i Montaner, treballa en el desenvolupament d'un programa educatiu i de difusió sobre la sostenibilitat.

Dia Mundial de les Ciutats

El 31 d'octubre, coincidint amb el Dia Mundial de les Ciutats i seguint en el marc de la sostenibilitat, Sant Pau organitza, juntament amb UN-Habitat, un programa d'activitats obertes i per a tots els públics.

Aquesta data també té pretén enfortir el compromís global amb la urbanització sostenible, tal com assenyalen l'Agenda 2030 i els ODS.

Setmana Europea del Desenvolupament Sostenible

Sant Pau celebra la Setmana Europea del Desenvolupament Sostenible amb un ampli programa d'activitats per a tots els públics, totes elles relacionades amb els ODS.

Activitats vinculades a la sostenibilitat

El Recinte Modernista acull, al llarg de l'any, diversos actes a l'entorn de la sostenibilitat, ja sigui per difondre la tasca que duen a terme els organismes residents, en els respectius àmbits d'actuació, o bé per fomentar el debat sobre aspectes concrets, com la reducció de residus, l'impuls de la bioeconomia i el foment d'una economia respectuosa amb el medi ambient i les persones.

Melmelada de km 0

Des de 2017 duem a terme un projecte de recol·lecció de taronges per produir i vendre melmelada de proximitat. Aquesta iniciativa contribueix a mantenir la biodiversitat de l'espai, millorar la salut dels arbres fruiters i evitar el malbaratament de les taronges.