



30 / 09 / 2022

DOSSIER DE PRÉSENTATION

Action de sensibilisation aux risques de
feux de forêt, avec l'ONF et ses partenaires

Vendredi 30 Septembre 2022
À l'ancien Jardin d'oiseaux à L'Etang-Salé



À l'occasion de la SEDD 2022
(Semaine Européenne du développement durable)





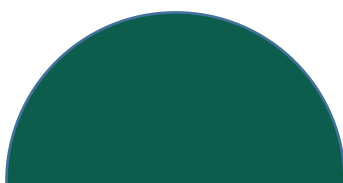
SEDD, Semaine Européenne du développement durable

La Semaine européenne du développement durable (SEDD), organisée du 18 septembre au 8 octobre 2022, vise à promouvoir la transition écologique à travers la valorisation d'actions locales et la sensibilisation du public au développement durable.

Initiée par la France en 2003 puis organisée à l'échelle européenne depuis 2015, la Semaine Européenne du Développement Durable (SEDD) vise à sensibiliser aux 17 objectifs de développement durable (ODD) de l'Agenda 2030. Elle encourage une mobilisation concrète à toutes les échelles individuelles et collectives en promouvant, via sa plateforme dédiée, les initiatives en faveur du développement durable : conférences, marchés de producteurs locaux, ateliers créatifs, jardins partagés... Chaque initiative doit concerner un ou plusieurs des 17 ODD qui couvrent tous les domaines de la transition écologique (santé, qualité de l'eau, énergie propre, villes et communautés durables, etc.).

Parce que toutes les actions comptent pour transformer durablement les sociétés, y compris les petits gestes du quotidien, le fil rouge de cette édition 2022 est « Agir au quotidien ». Le ministère de la Transition écologique et de la Cohésion des territoires encourage tous les acteurs à se mobiliser pour donner à voir, à travers des projets variés, que nous pouvons tous être acteurs et contribuer à l'atteinte des 17 ODD.

OBJECTIFS DE DÉVELOPPEMENT DURABLE





Thème de cette édition

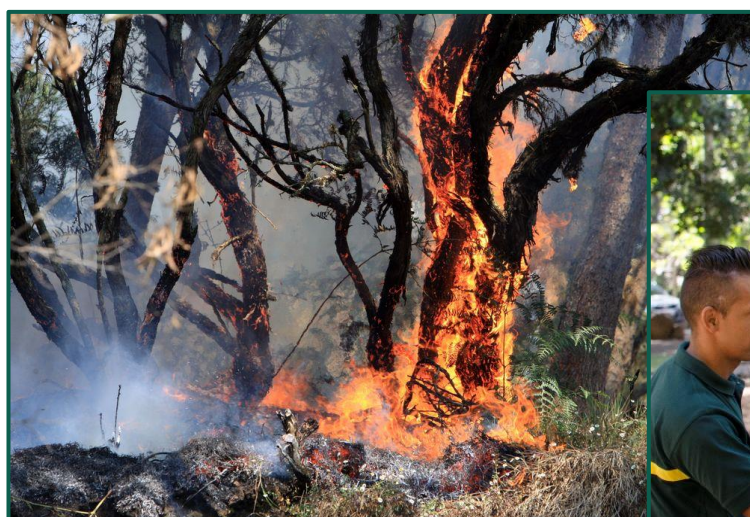
Cette année 2022 est marquée par d'importants incendies dans le monde entier, et notamment en France Métropolitaine. Au fil des années, ces événements dramatiques prennent de plus en plus d'ampleur et sont de plus en plus fréquents. En cause, le manque de vigilance d'origine humaine ou encore les actes de pyromanies volontaires ; eux-même aggravés par le réchauffement climatique et la sécheresse mondiale inquiétante.

Nous sommes tous concernés aujourd'hui par les problématiques qui touchent notre planète ; le dérèglement climatique et les incendies qui ravagent nos forêts, notre source de vie et d'oxygène.

A La Réunion, nous nous rappelons ces différents feux de forêts ravageant les espèces endémiques de l'île, tel que le Tamarins des Hauts au Maïdo. En 2011, 2 800 hectares de végétations ont pris feu et près de 200 hectares en novembre 2021.

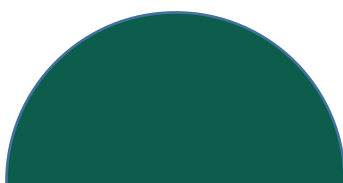
La période sèche, s'étalant de septembre à décembre représente la saison la plus à risque pour les feux de forêts. 9 feux sur 10, volontaires ou involontaires sont d'origine humaine. Un simple manque de vigilance peut être fatal pour notre biodiversité réunionnaise. **Ce que la nature met des années à construire, le feu peut le détruire en quelques instants.**

C'est pourquoi nous avons choisi pour thème de cette Semaine Européenne de Développement Durable 2022, la sensibilisation à la défense des feux de forêts contre les incendies. De plus, le fil rouge de cette SEDD étant « Agir au quotidien », il est primordial de rappeler les gestes de prudence à adopter chaque jour, en tant que bon citoyen, afin de protéger nos belles et riches forêts.



Tamarinaie en feu lors de l'incendie de 2011

Sensibilisation et prévention des risques incendie à l'aire de pique-nique de La Providence (Saint-Denis)





Le rôle de l'ONF au coeur de la société : Accueillir le public

Une gestion complexe, au service d'initiatives publiques et privées.

Organiser l'accueil du public en forêt suppose que nous tenions compte de paramètres complexes et variés, comme la sensibilité écologique des milieux naturels concernés, la capacité de ces milieux à supporter un niveau d'accueil déterminé et variable selon la nature des activités envisagées, ou encore la problématique des risques naturels, très présents à La Réunion.

Ces critères s'appliquent, qu'ils s'agissent des mesures des pouvoirs publics pour satisfaire les besoins en loisirs de la population, ou des offres de service envisagées par les acteurs privés.

Nous nous employons à prendre des initiatives et à apporter des solutions qui tiennent compte de ces enjeux à la fois environnementaux, économiques et sociaux.

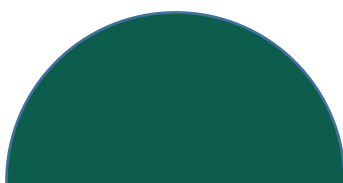
Des équipements pour favoriser l'accueil du public

Les infrastructures en milieu naturel sont nombreuses et variées à La Réunion. Elles sont le fruit d'une politique dynamique et volontariste d'accueil du public de la part des pouvoirs publics : Etat, Département, Région, communes et leurs intercommunalités, soutenus par l'Europe.

L'ONF accompagne depuis de longues années ses partenaires, sous forme d'études préalables à la réalisation des équipements, de la réalisation des travaux ou encore de l'entretien qui mobilise chaque année nos équipes d'ouvriers polyvalents.



Parcours d'orientation en forêt de L'Etang-Salé





La forêt de L'Étang-Salé, une forêt d'accueil

La forêt de L'Étang-Salé, constituée artificiellement à partir de 1870, s'étend aujourd'hui sur **922 ha** et demeure **la seule véritable forêt des Bas-sous-le-Vent de La Réunion**.

Sa situation **périurbaine et littorale** facilement accessible (route nationale, deux routes départementales, une route forestière et une route des Tamarins), a permis un très fort développement des activités de loisirs et de tourisme.

La beauté du site, le calme, **les nombreuses infrastructures touristiques et sportives** en font un lieu très agréable et prisé par une société de plus en plus urbaine et à la recherche d'espace naturel.

La forêt accueille notamment des **parcours de santé** et de **multiples chemins praticables à vélo, à pied ou à cheval**.

Type de végétation

Principalement affectée à la protection des milieux et des paysages côtiers, la végétation de ses **290 ha de frange littorale** joue un **rôle majeur dans la stabilisation des dunes**.

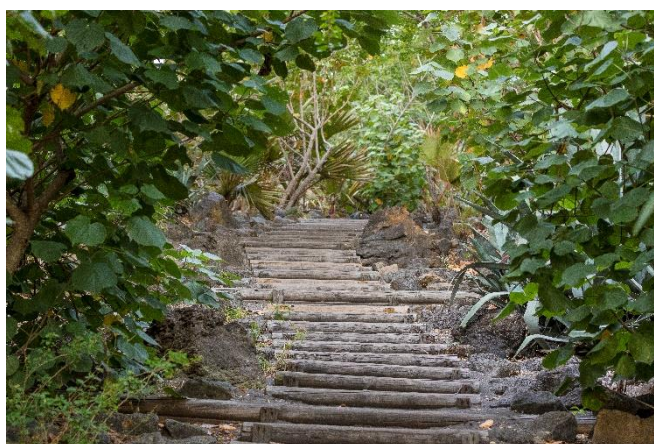
Cette forêt est actuellement dominée par le Filaos sur la frange littorale, bien adapté à ce type de sol et résistant aux vents salins.

En dehors de la zone des embruns, on trouve le Neem, le Khaya ou Acajou des Savanes, les Bois noirs des bas, le Tamarin d'Inde, le Lilas de Perse (margosier), le Cassia de Siam et divers Eucalyptus.

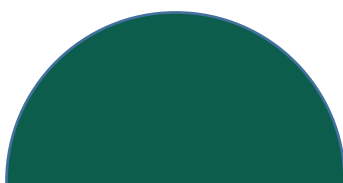
Équipement d'accueil du public

La forêt de L'Étang-Salé possède différents aménagements : **Kiosques, places à feu, tables-bancs, parcours de santé, parcours d'orientation et sentiers empierrés** (dont la « coulée verte » : sentier traversant en grande partie la forêt et très fréquenté des sportifs)

<i>Nature des parcours</i>	<i>Longueur en Km</i>
Parcours de santé	2,644 km
Parcours VTT	2,063 km
Pistes équestres	22,281 km
Sentiers pédestres	24,33 km
Sentier littoral	1,162 km
Coulée verte	2, 000 km



Coulée verte de la forêt de L'Étang-Salé





Présentation du projet

Objectif

Notre action, réalisée aux côtés de nos partenaires, vise à sensibiliser les plus jeunes à la **problématique des défense des feux de forêts contre l'incendie**, à rappeler les bons gestes à avoir en milieu naturel, sous forme **d'ateliers ludiques**, ainsi qu'à apprendre les actions menées, avant, pendant et après l'incendie, par l'ONF et les institutions présentes.

Lieu

Celle-ci se déroulera dans **l'ancien Jardin d'oiseaux**, un espace d'accueil du public entouré de la forêt sèche de l'Etang-salé ; une forêt fortement fréquentée, aménagée ; mais de ce fait également fragile et menacée par les comportements humains.

Quand

Le Vendredi 30 septembre 2022, en matinée.

Le public

Cette action est à destination du **public scolaire**, de 3 classes de primaires de différentes écoles de L'Etang Salé. L'éducation à l'environnement se fait dès le plus jeune âge, afin d'intégrer les bonnes pratiques le plus tôt possible et de les partager avec son entourage, notamment dans le cadre familial. L'enfant est une passerelle pour toucher tout le reste de la famille, de toutes les générations.

Déroulé

Les différentes classes seront accueillies en différé et un ordre de passage sera établi sur les différents ateliers, afin de ne pas les encombrer.

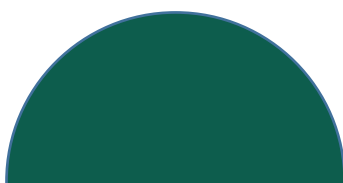
Six stands seront proposés :

- deux jeux sur les risques incendie et les bons gestes à adopter,
- un atelier ludique sur la mesure du stress hydrique des végétaux
- un atelier dessin
- une exposition commentée par des professionnels DFCI de l'ONF
- une démonstration d'utilisation du camion DFCI et d'un camion de pompier.

Des lots seront distribués au départ des enfants.



Animation pédagogique de découverte de la forêt, animé par un forestier ONF, avec des enfants d'un centre aéré





Partenariat et sensibilisation visible et efficace

Le partenariat entre la mairie de L'Étang Salé et l'ONF est historique et a déjà donné naissance à de belles réalisations; l'aménagement de la forêt d'Étang-Salé, l'aménagement de parcours d'orientations, etc.

Les sites et itinéraires pédestres, équestres et VTT constituent des vecteurs importants d'attractivité de ce massif. Ces activités procurent déjà des retombées économiques directes et indirectes importantes auprès de la population résidente et contribuent ainsi au maintien et à la création d'emplois dans la zone littorale de L'Étang-Salé.

La fréquentation s'exerce tous les jours. En semaine, elle provient surtout d'un **public de proximité** venant de St Pierre (15 km), à St Leu (10km) en passant par St Louis (7km), Les Aviron (3km) et bien évidemment L'Étang-Salé. Il s'agit essentiellement d'une fréquentation sportive (course à pied, vélo, cheval...) ou de promenade.

Le **pic de fréquentation** se situe le week-end et les jours fériés, avec un public venant de toute l'île. Une foule de **pique-niqueurs** investit alors les aires aménagées et les zones d'arrière-plage. Ces aménagements se trouvent à proximité de pistes et sentiers forestiers permettant la découverte de la forêt.

Pour exemple l'ONF a relevé, grâce à ses écompteurs, pour l'année 2021 :

- en haut de la route forestière du Parc (au niveau de la maison forestière) : **587 281 passages de véhicules** (1609 passages par jour), contre 518 455 en 2015
- en bas de la même route (au niveau du golf) : **540 039 passages de véhicules**, (1480 passages par jour) contre 479 958 en 2015

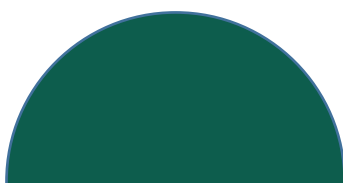
Il s'agit de la route forestière la plus fréquentée de l'île. A titre de comparaison, la route forestière qui vient juste après celle de L'Étang-Salé est celle du Volcan (323 456 passages sur l'année 2021), puis celle du Maïdo (294 253 passages sur l'année 2021).

Les 5 écompteurs piétons-vélos-chevaux de la forêt de L'Étang-Salé additionnés prouvent une fréquentation en augmentation constante sur ces dernières années : 489 014 passages en 2019, 544 810 passages en 2020 et **571 677 passages en 2021.**

173 207 passages piétons et vélos ont été enregistrés sur le sentier de la coulée verte côté Croc Parc pour l'année 2021, soit 475 passages par jour.



Coulée verte de la forêt de L'Étang-Salé





Des partenaires de choix

Mairie d'Etang-Salé



Education Nationale (écoles primaires de L'Étang-Salé)



L'ONF souhaite proposer cette action aux **écoles primaires de L'Étang-Salé**, dans cette même commune. Son succès dépend donc d'un partenariat solide entre la mairie de L'Étang-Salé et notre institution, ainsi que l'Education Nationale.

Conseil Départemental des jeunes (CDJ)

Suite à une première opération réussie, l'ONF s'associe pour la deuxième fois cette année au **CDJ**, pour mener cette action. Les collégiens tiendront des stands, aux côtés des professionnels DFCI et diffuseront les messages de prévention et de sensibilisation, afin de créer une passerelle entre les collèves et les écoles primaires.



SDIS

L'un des ateliers consiste à présenter le matériel des pompiers, soit le camion incendie et à échanger de façon pédagogique sur les missions du **SDIS**. La présence d'une équipe de professionnels, avec son matériel est donc également vecteur de réussite de l'opération.

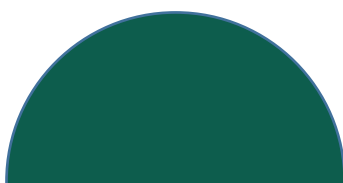


Une communication partenaire

Cette séquence partenaire sera accompagnée d'une **médiatisation commune**. Un dossier de presse partenaire sera réalisé avec une visibilité des différents partenaires, à travers un mot accordé à chacun.

Une invitation presse conjointe sera également envoyée aux différents médias (presse écrite, télévision, web, radio).

Enfin, **un point presse**, le jour même, permettra aux différents partenaires de s'exprimer devant les médias et d'obtenir une visibilité significative.





CONTACTS

OFFICE NATIONAL DES FORÊTS

Responsable communication

Alain Fontaine

0692 34 52 10 / 0262 90 48 28

alain.fontaine@onf.fr

Assistante de communication

Laura Guimberteau

0692 34 52 02 / 0262 90 48 27

laura.guimberteau@onf.fr

Assistante de communication

Mérodie Houg-Chui-Kieng

0692 34 52 11 / 0262 90 48 10

melodie.houg-chui-kieng@onf.fr

